

Интегрированная
система безопасности
ParsecNET 2

Утилита перепрограммирования Ethernet-устройств Parsec – EGP

Руководство по установке и эксплуатации

Версия 1.2



www.parsec.ru



www.algorithmsb.ru

Данный документ подвергается периодическим изменениям. Эти изменения включаются в новую редакцию документа.

Права и их защита

Не допускается копирование, перепечатка и любой другой способ воспроизведения документа или его части без согласия производителя систем.

Представленные в документе иллюстрации и данные являются типичными примерами и должны быть специально подтверждены производителем перед оформлением любых тендеров, заказов и контрактов.

Торговые марки

Windows[®], Windows NT[®], Windows 2000[®], Windows XP[®] и Windows 2003[®], Microsoft .Net Framework, Microsoft SQL Server Native Client являются зарегистрированными торговыми марками Microsoft Corporation.

Mifare[®] – зарегистрированная торговая марка компании NXP Semiconductors.

Сертификация

Продукция с торговой маркой Parsec[®] имеет сертификат Госстандарта.

Обучение и техническая поддержка

Курсы обучения, охватывающие вопросы установки и использования интегрированных систем Parsec[®], проводятся производителем систем. Для дополнительной информации о возможности проведения обучения или для обсуждения ваших специальных требований (к системе) связывайтесь со своим поставщиком оборудования.



Настоятельно рекомендуется, чтобы персонал, занимающийся продажей и установкой интегрированных систем Parsec[®], предварительно прошел курсы обучения.

Техническая поддержка осуществляется поставщиком или установщиком системы. Указанная поддержка ориентирована на подготовленных инженеров. Техническая поддержка продукции Parsec[®] также обеспечивается через WWW сервер:

WWW.PARSEC.RU

Назначение

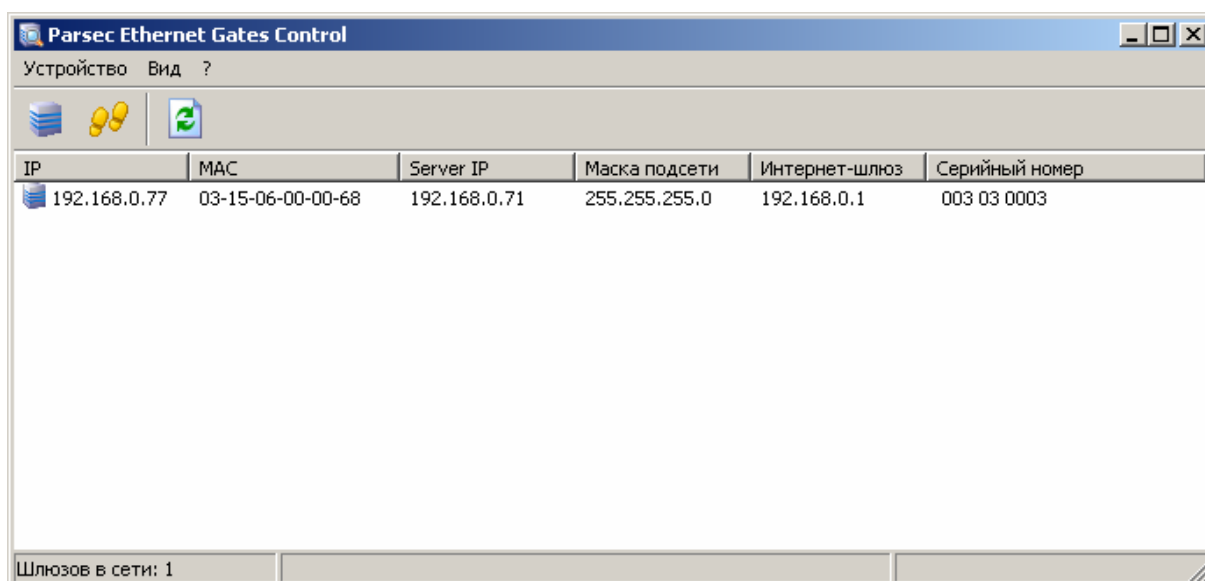
Данная программа предназначена для конфигурирования Ethernet-шлюзов CNC-02-IP, контроллеров доступа NC-32K-IP и NC-2000-DIP. Данный документ является руководством пользователя при работе с утилитой *EGP3.EXE*.

Работа с программой

Для начала работы с приложением необходимо запустить файл *egr3.exe*, после чего на экране отобразится окно, приведенное на рисунке ниже.

При старте программа автоматически сканирует подключенные к сети Ethernet устройства и отображает их в нижней части окна. Данная процедура происходит также при нажатии на кнопку «Обновить список шлюзов (F5)».

Для программирования параметров конкретного устройства его необходимо выбрать с помощью «мышки» (так же, как выбирается файл в «Проводнике» Windows).



Основное окно программы.

Обозначения колонок таблицы:

- **IP.** IP-адрес устройства.
- **MAC.** MAC-адрес устройства.
- **Server IP.** IP-адрес сервера ParsecNET.
- **Маска подсети.** Битовая маска, определяющая, какая часть IP-адреса узла сети относится к адресу сети, а какая – к адресу самого узла в этой сети.
- **Интернет-шлюз.** Программный сетевой шлюз, распределяющий и контролирующий доступ в сеть Интернет среди клиентов локальной сети.
- **Серийный номер.** Серийный номер устройства.

Меню и панель инструментов программы

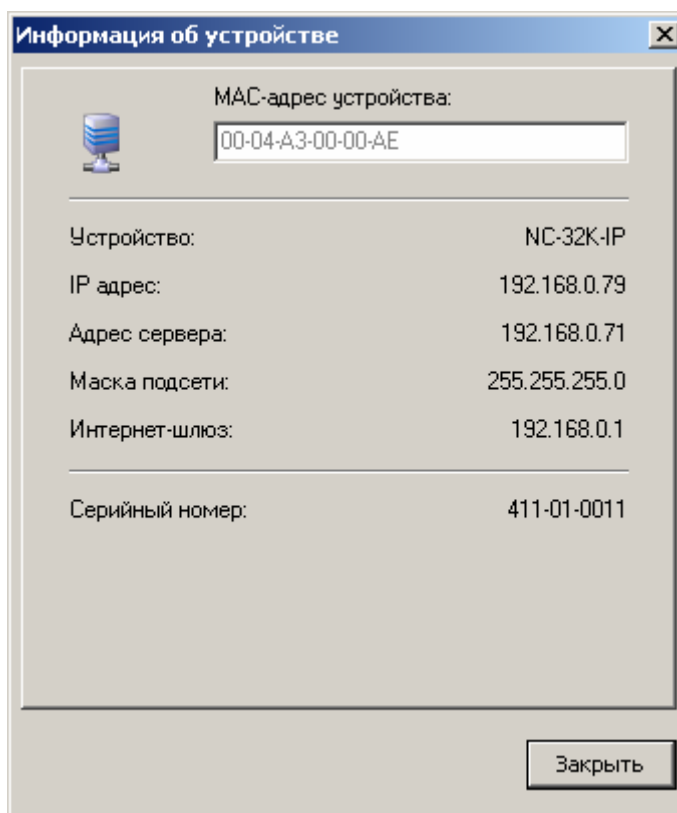
Панель инструментов содержит те же опции, что и меню приложения, поэтому отдельно следует остановиться только на меню.

Меню приложения содержит следующие опции:

Меню Устройство

- **Свойства.** Данная опция позволяет перейти в режим конфигурирования устройства.

- *В рабочий режим.* Эта опция предназначена для перевода шлюза в рабочий режим после перепрограммирования. После этого доступ к редактированию свойств шлюза блокируется.
- *Информация.* Данная опция позволяет получить всю информацию о выбранном в данный момент устройстве.



Окно с информацией о подключенном устройстве.

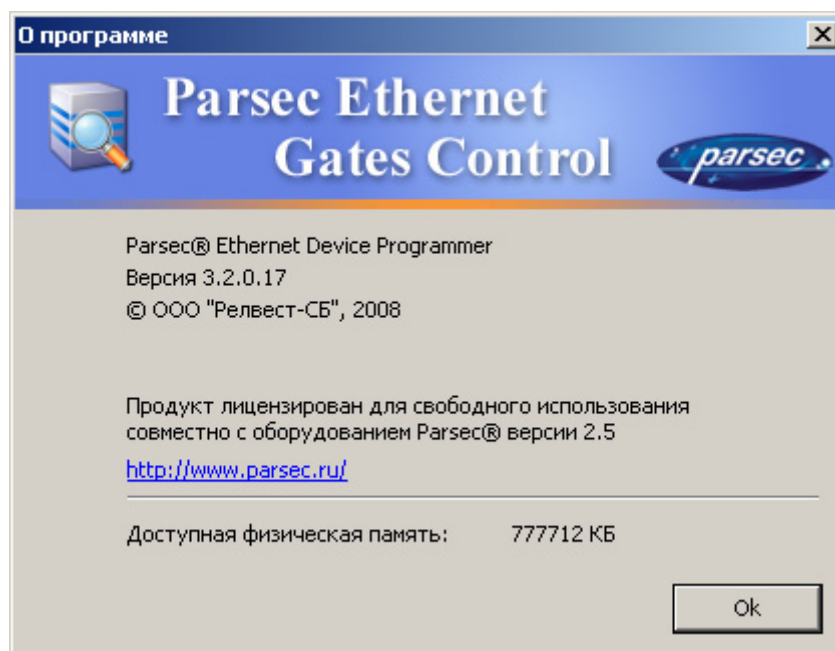
- *Выход (Alt + F4).* Выход из программы.

Меню Вид

- *Значки, Таблица.* Выбор варианта отображения параметров шлюза.
- *Обновить (F5).* Данная опция позволяет обновить список шлюзов в окне приложения.

Меню ?

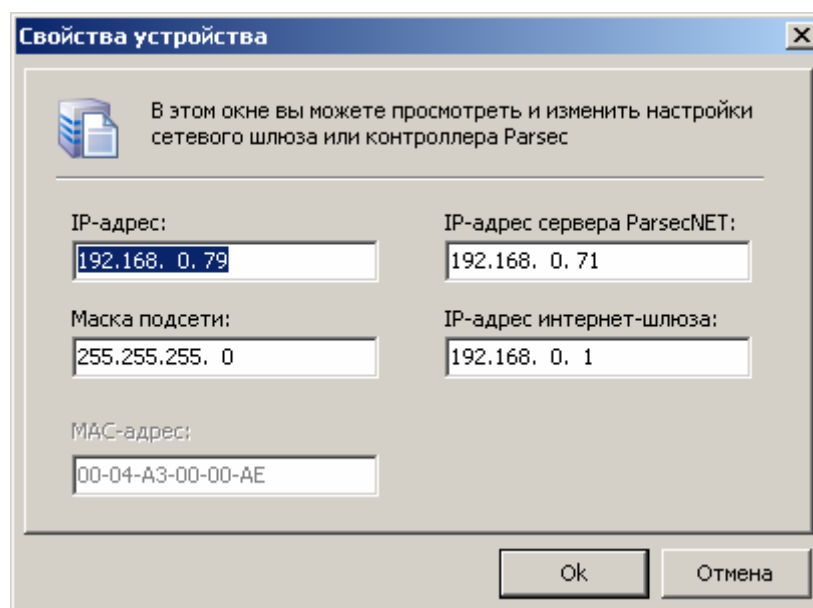
- *О программе.* При выборе данной опции отобразится окно, содержащее информацию о программе, приведенное на рисунке ниже.



Окно с информацией о программе.

Изменение параметров устройства

Для изменения параметров устройства (IP-адреса, IP-адреса сервера ParsecNET, IP-адреса устройства и маски подсети) необходимо нажать на кнопку **Изменить настройки шлюза**. При этом отобразится окно, приведенное на рисунке 2. Для изменения настроек, введите новые параметры и нажмите кнопку **Ok**.



Вид окна для изменения параметров шлюза/контроллера.

Перезагрузка в рабочем режиме

Для запуска устройства в рабочем режиме нажмите на кнопку **Перезагрузка шлюза в рабочем режиме**, либо выбрав пункт меню программы – *Устройство / В рабочий режим*.

Дополнительная информация

Всю дополнительную информацию по работе с данным программным обеспечением можно получить по адресу:

support@parsec.ru, parsec@algorithmsb.ru