

Интегрированная
система безопасности
ParsecNET 2.5

Программное обеспечение PNWin

Руководство по работе с утилитами

Версия 2.6



www.parsec.ru



www.algoritmsb.ru

История документа

Версия	Программное обеспечение	Примечания
1.0 май 1998	1.0	Первая редакция
1.1 июнь 1998	1.x	Рабочая версия
2.0 октябрь 1999	2.x	Вторая версия
2.1 май 2000	2.1.x.x.	Дополненная вторая версия
2.2 август 2003	PNWin 1.9.8.0	Внесены дополнения, связанные с выходом 8-го пакета обновления
2.3 июнь 2006	PNWin 2.0.1.44	Внесены изменения, связанные с выходом системы ParsecNET 2.0.
2.4 ноябрь 2007	PNWin 2.5.0.77	Внесены изменения, связанные с выходом системы ParsecNET 2.5.
2.5 июль 2008	PNWin 2.5.0.89	Внесены изменения, связанные с обновлением функционала утилиты PNArc.
2.6 ноябрь 2009	PNWin 2.5.0.114	Внесены изменения, связанные с обновлением функционала утилиты PNArc.

Данный документ подвергается периодическим изменениям. Эти изменения включаются в новую редакцию документа.

Права и их защита

Не допускается копирование, перепечатка и любой другой способ воспроизведения документа или его части без согласия производителя систем.

Представленные в документе иллюстрации и данные являются типичными примерами и должны быть специально подтверждены производителем перед оформлением любых тендеров, заказов и контрактов.

Торговые марки

Windows[®], Windows NT[®], Windows 2000[®], Windows XP[®] и Windows 2003[®], Microsoft .Net Framework, Microsoft SQL Server Native Client являются зарегистрированными торговыми марками Microsoft Corporation.

Mifare[®] – зарегистрированная торговая марка компании NXP Semiconductors.

Сертификация

Продукция с торговой маркой Parsec[®] имеет сертификат Госстандарта.

Обучение и техническая поддержка

Курсы обучения, охватывающие вопросы установки и использования интегрированных систем Parsec[®], проводятся производителем систем. Для дополнительной информации о возможности проведения обучения или для обсуждения ваших специальных требований (к системе) связывайтесь со своим поставщиком оборудования.



Настоятельно рекомендуется, чтобы персонал, занимающийся продажей и установкой интегрированных систем Parsec[®], предварительно прошел курсы обучения.

Техническая поддержка осуществляется поставщиком или установщиком системы. Указанная поддержка ориентирована на подготовленных инженеров. Техническая поддержка продукции Parsec[®] также обеспечивается через WWW сервер:

WWW.PARSEC.RU

Оглавление

Об этом документе	5
Что нового?	5
Важные замечания для установщиков	5
Многоязыковая поддержка	5
Архивирование и восстановление баз данных	6
Общие сведения	6
Запуск программы	6
Архиватор БД ParsecNET	7
Менеджер заданий Parsec®	15
Менеджер заданий Windows®	17
Импорт данных о персонале	22
Назначение	22
Исходные данные	22
Запуск программы	22
Главное окно программы	23
Настройка полей импорта	23
Опции импортирования	24
Импортирование	25
Отчет об импортировании персонала	26
Приложение 1. Печать отчетов	28

Об этом документе

Данный документ в полной мере описывает процесс настройки и использования дополнительных программ (выполняющих архивацию, импорт/экспорт, восстановление баз данных), поставляемых вместе с PNWin интегрированной системы безопасности ParsecNET 2.5.

Все действия, описываемые в данном руководстве, если это не оговорено отдельно, одинаково применимы для программного обеспечения, установленного как на сервере, так и на рабочих станциях.

Что нового?

В утилиту *PnArc.exe* добавлен функционал очистки БД персонала (от уже удаленного персонала), удаления фотографий и сжатия БД.

Важные замечания для установщиков

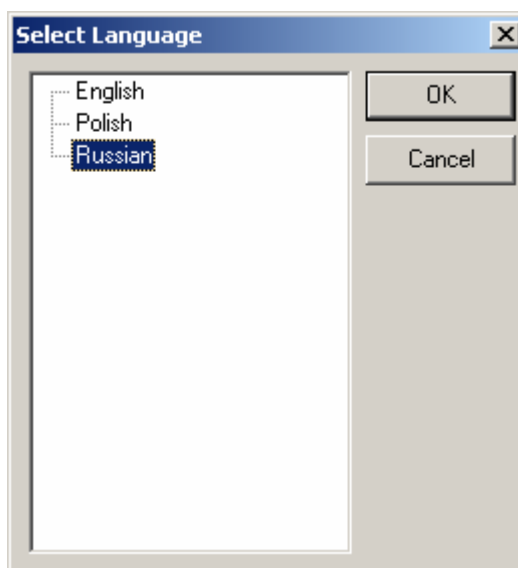
Пожалуйста, прочтите данный документ, даже если вы считаете себя профессионалом в области систем безопасности. ParsecNET 2.5, как и любая другая система, имеет множество особенностей, без знаний которых невозможно её правильно настроить и эксплуатировать.

Изучив внимательно руководство, вы всегда сможете найти в дальнейшем ответы на возникающие в процессе работы вопросы. Если же данный документ не в состоянии решить возникшую у вас проблему, то обратитесь непосредственно к компании – установщику системы за консультацией.

Многоязыковая поддержка

В настоящее время все утилиты поддерживают три языка: Русский и Английский. Вы можете выбрать наиболее близкий для себя язык.

Переключение языка производится прямо в процессе работы утилит. В каждой из утилит в левой части главного окна программы расположена картинка. Для того чтобы вызвать диалог выбора языка дважды щелкните мышкой на поле картинки. После этого на экране отобразится окно, приведенное на рисунке ниже:



Окно выбора языка.

Выберите необходимый язык и нажмите кнопку **Ok**. Окно закроется, и все надписи и сообщения в утилите автоматически изменят язык отображения на выбранный.

Если Вы не хотите принимать изменения, то нажмите кнопку **Отмена**.

Архивирование и восстановление баз данных

Общие сведения

Архиватор баз данных *PNArc* служит для создания резервных копий баз данных и файлов конфигурации системы ParsecNET 2.5. Как известно, ломаться имеет привычку все, в том числе и компьютеры. Причем время для этого выбирается самое не подходящее.

Для того, чтобы застраховать себя от крупных неприятностей, связанных с потерей данных, **МЫ НАСТОЯТЕЛЬНО СОВЕТУЕМ** вам периодически (например, один раз в неделю) создавать резервные копии баз данных (БД) системы.

При начальном программировании системы, когда в БД заносятся большие объемы информации, архивирование целесообразно производить как можно чаще (например, один раз в час).

Запуск программы

После установки на компьютер по умолчанию программа *PNArc.exe* находится в том же каталоге, где и основное приложение, то есть в каталоге

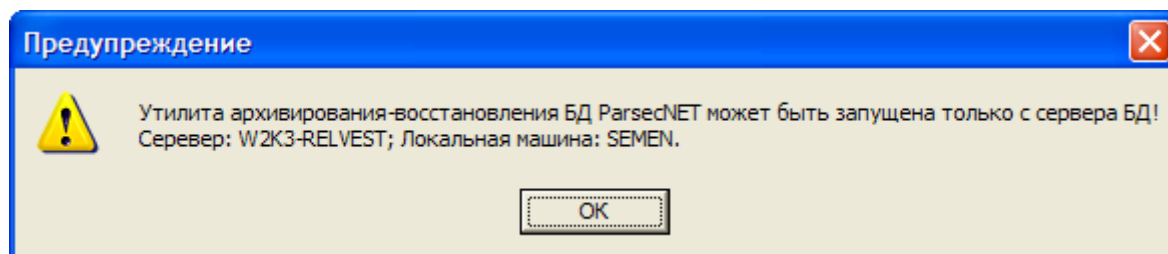
C:\Program Files\ParsecNET2.5\Bin (при установке системы в каталог по умолчанию)

Запуск программы *PNArc* производится аналогично запуску других программ, работающих под Windows. Если иконка программы находится на рабочем столе, то необходимо дважды щелкнуть мышкой на иконке программы. В любом случае, вы можете запустить программу из раздела **Программы** меню **Пуск**.

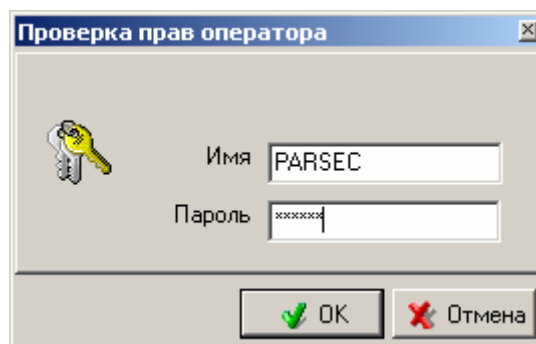


Использование утилиты возможно только с ПК, на котором установлен сервер Базы Данных ParsecNET.

После запуска программа подключается к серверу баз данных системы ParsecNET 2.5 (указанному в конфигурационном файле системы *PNWin.cfg*) и запрашивает имя и пароль. При попытке запуска утилиты с компьютера, на котором не установлен сервер БД, отобразится сообщение, приведенное ниже.



Окно с предупреждением: утилита запущена не с сервера.



Проверка прав оператора.

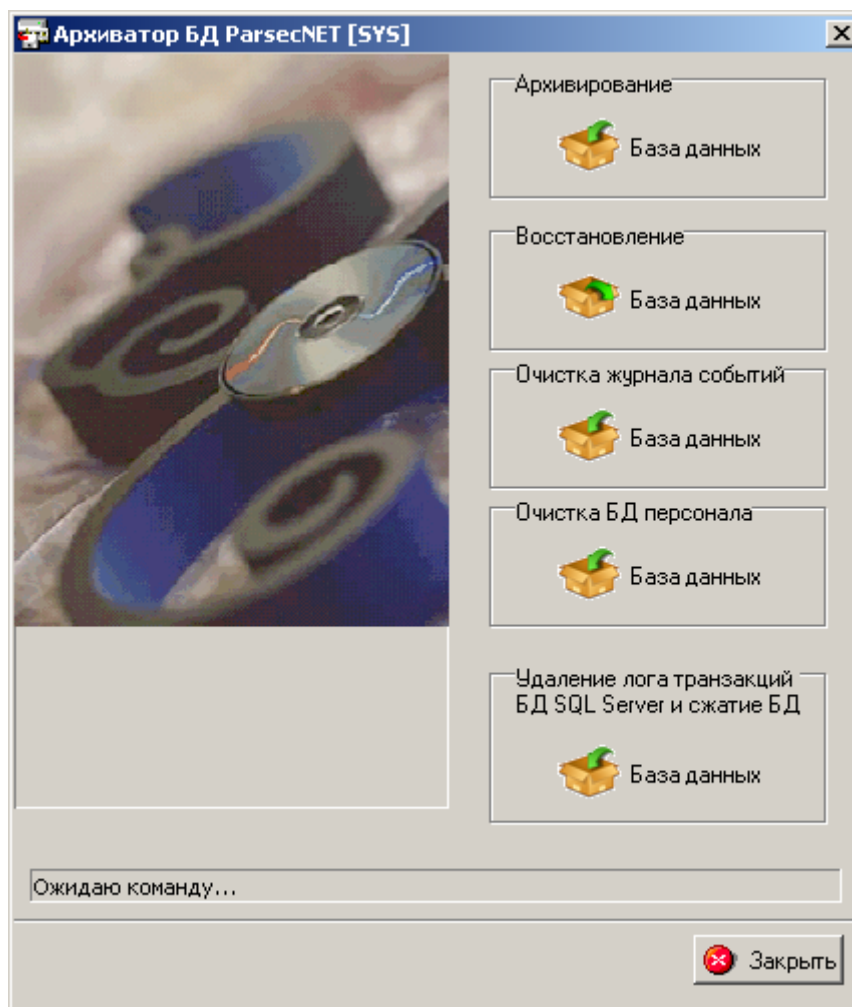
Напоминаем, что после установки программы в системе имеется один оператор с максимальными правами, имя и пароль которого – **PARSEC**.

Если ваши полномочия не позволяют работать с архивами БД, обратитесь к администратору системы.

Для создания резервных копий БД могут использоваться локальные диски компьютера, сменные диски (ZIP диски, flash-накопители), а также накопители других компьютеров, доступные через локальную сеть.

Архиватор БД ParsecNET

На рисунке ниже приведено главное окно программы.

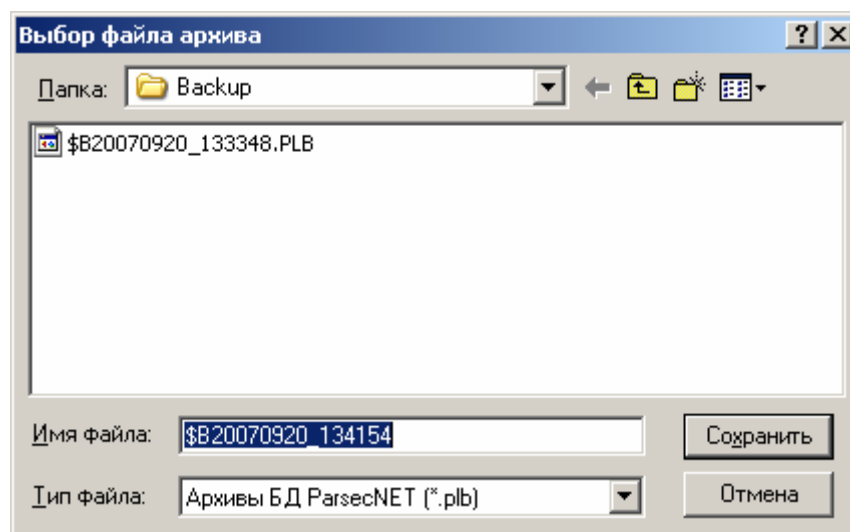


Главное окно программы.

Данная утилита сохраняет все базы данных и настройки без возможности выбора. Утилита способна выполнять свои действия при запущенном основном программном обеспечении – PNWin (горячий backup), а так же может использоваться в командном режиме в планировщике задач Windows (для запуска по расписанию).

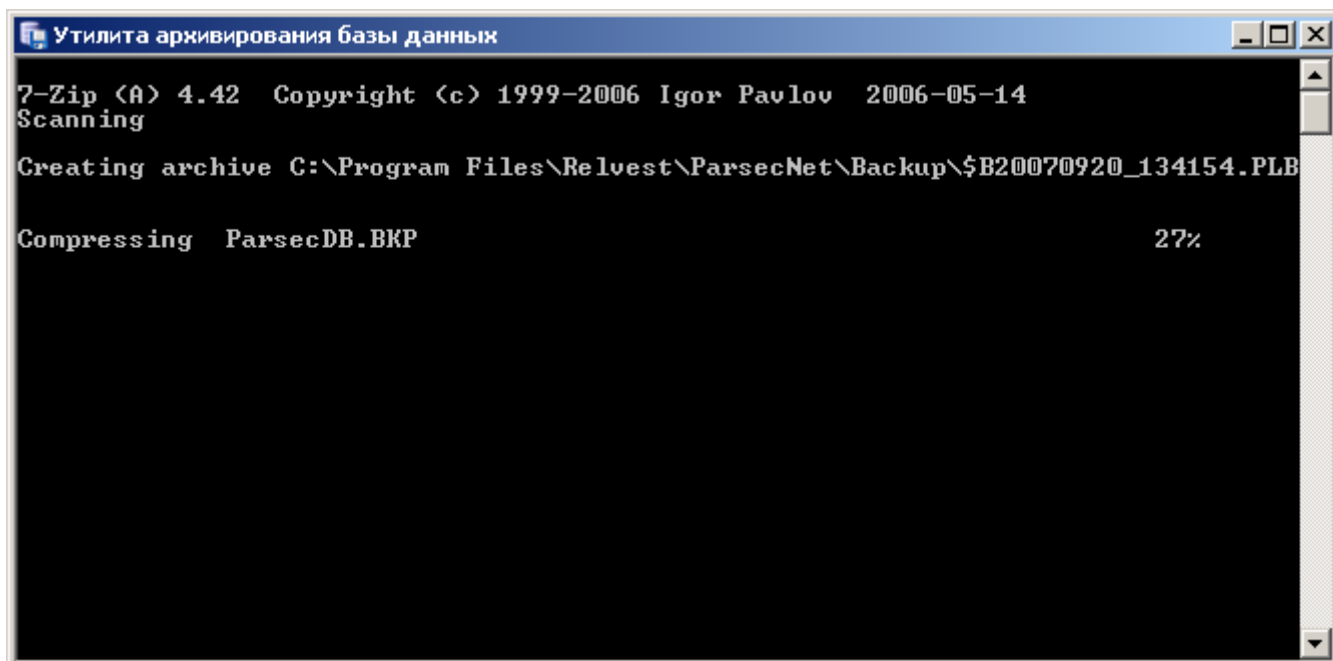
Архивирование баз данных

Для создания архива базы данных требуется нажать на кнопку **Архивирование: База данных**, в главном меню программы. После этого отобразится окно, приведенное ниже, в котором можно выбрать место для сохранения резервной копии.



Выбор каталога.

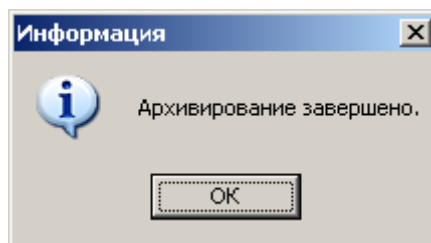
После того как Вы выберете каталог для хранения архива, следует нажать кнопку **Сохранить**. Далее отобразится окно, приведенное ниже.



Отображение процесса создания резервной копии.



Создание резервной копии может потребовать достаточно большого времени! При больших размерах БД системы ParsecNET – до нескольких часов!



Информация о завершении архивирования.

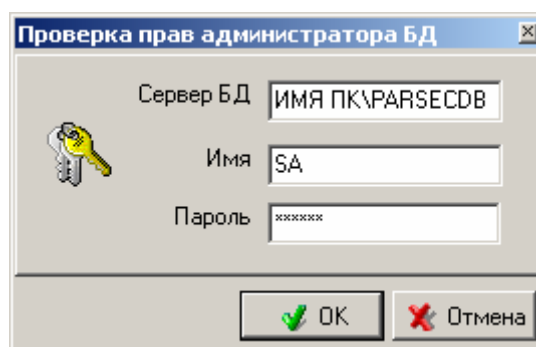
Для создания архива базы данных требуется нажать на кнопку **Архивирование: База данных**, в главном меню программы. После успешного окончания работы по созданию архива отобразится окно, приведенное ниже.

Восстановление баз данных



Восстановление базы данных – необратимый процесс! Текущая база данных будет полностью перезаписана данными из архивной копии!!!

Поскольку для восстановления базы данных SQL Server необходимы права **администратора Сервера Баз Данных** (прав под которыми запускается ParsecNET не достаточно), то после нажатия на кнопку **Восстановление: База данных** отображается окно проверки прав, приведенное ниже.

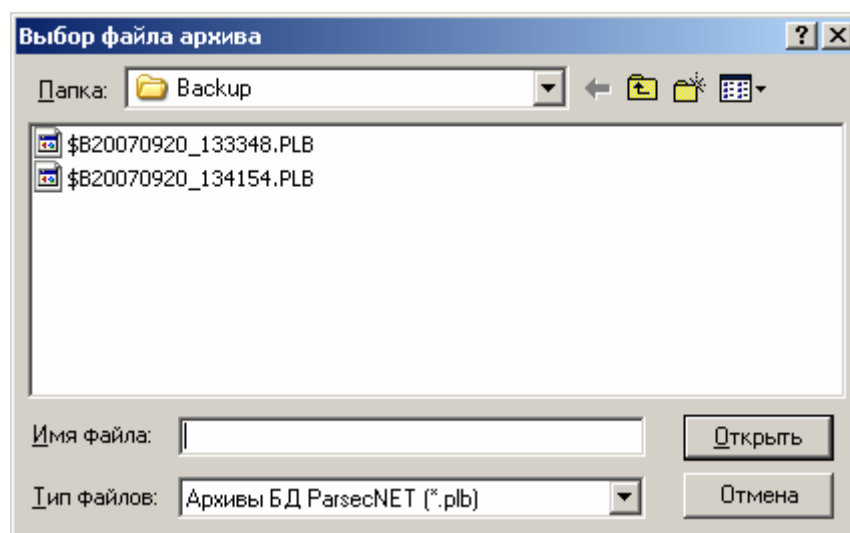


Проверка прав администратора БД.

В данном окне требуется заполнить следующие поля:

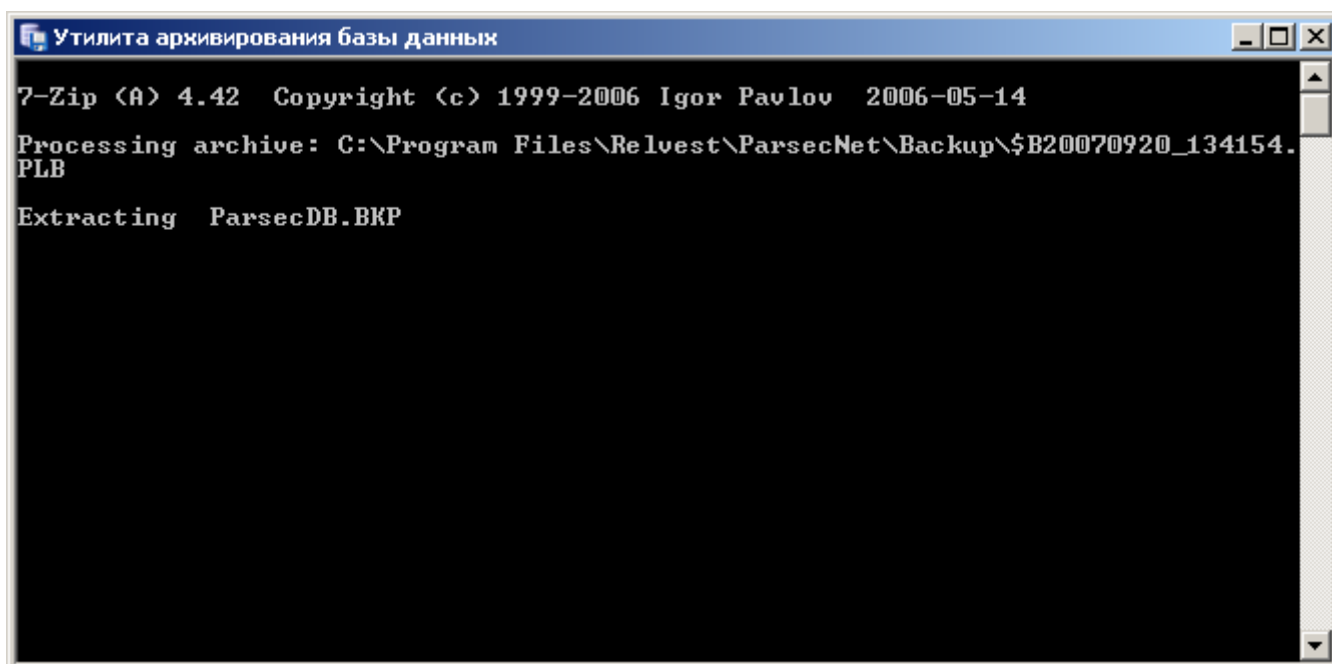
- **Сервер БД.** Необходимо указать место нахождения сервера базы данных **<имя сервера>\<parsecdb>**.
- **Имя.** В этом поле необходимо ввести следующее – **sa**.
- **Пароль.** В этом поле необходимо ввести следующее – **parsec** (только строчные буквы!).

При разархивировании данных появится стандартный диалог открытия файла Windows. С его помощью вы легко выберете источник информации (жесткий диск, CD-диск и т.п.).



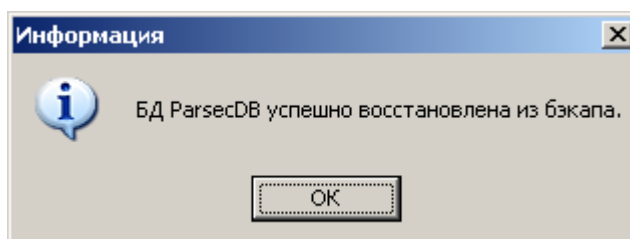
Окно выбора требуемого архива.

После того как был выбран необходимый архив, следует нажать кнопку **Открыть**.



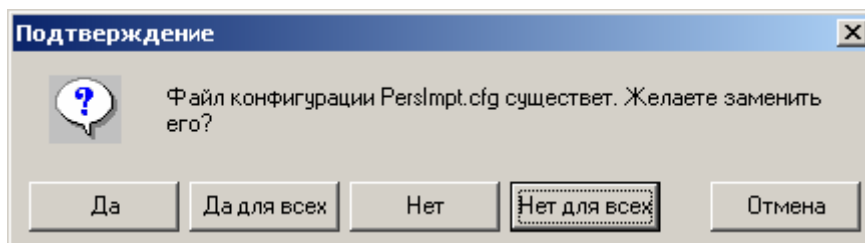
Отображение процесса разархивирования.

В этом окне отображается процесс восстановления данных. После этого отобразится окно, приведенное ниже.



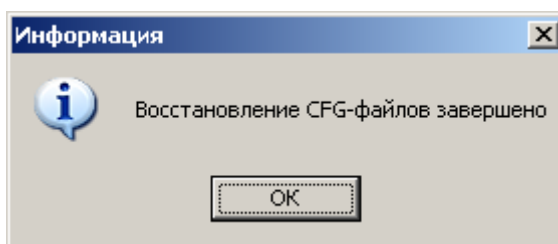
Сообщение об успешном восстановлении БД.

В данном окне следует нажать кнопку **OK**. После чего отобразится следующее окно.



Запрос на замену файлов конфигурации.

В этом окне необходимо выбрать, заменить файлы конфигурации или нет. Для выборочной замены файлов следует нажать кнопку **Да**, для замены всех файлов одновременно – **Да для всех**. Если Вы не хотите заменять файлы конфигурации – нажмите **Нет** или **Нет для всех** соответственно. После этого отобразится окно, приведенное ниже.



Завершение восстановления файлов конфигурации.

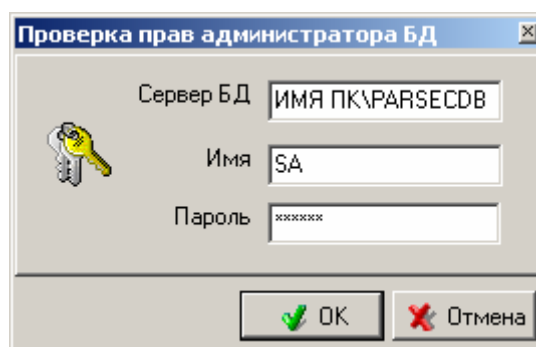
В этом окне следует нажать кнопку **ОК**. На этом процесс восстановления базы данных завершен.



Для восстановления БД из архивной копии запуск из командной строки не предусмотрен!!!

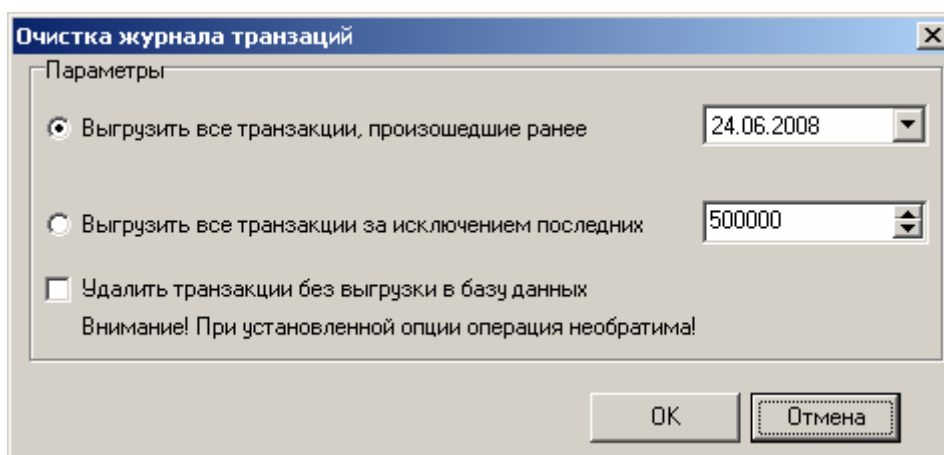
Очистка журнала событий

Утилита *PnArc.exe* позволяет осуществлять очистку журнала транзакций. Для выполнения данной функции в интерфейсе пользователя предусмотрена кнопка – **Очистка журнала событий**. При нажатии на эту кнопку возникает диалог авторизации под учетной записью СУБД SQL SERVER 2005. Учетной записи, под которой осуществляется вход, должны быть присвоены права на создание БД (CREATE DATABASE).



Проверка прав администратора БД.

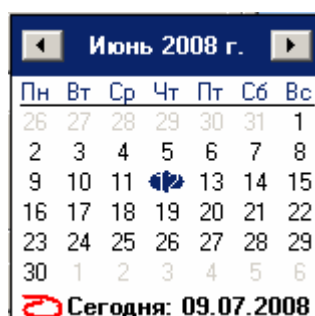
После успешной авторизации отображается диалоговое окно с выбором параметров очистки журнала.



Окно выбора параметров.

С помощью радио-кнопки можно выбрать из двух вариантов:

- *Выгрузить все транзакции, произошедшие ранее dd.mm.yyyy.* При выборе данной опции транзакции, произошедшие раньше указанной Вами даты, не удаляются, а перемещаются в новую базу с отличным от основной БД названием. По умолчанию в окне справа Вам предлагается сегодняшняя дата, но ее можно изменить. Для этого можно воспользоваться одним из следующих способов. Первый – можно просто выделять курсором мыши поочередно день, месяц и год. Второй – можно нажать на кнопку со стрелочкой, после этого отобразится окно с календарем, на котором следует выбрать необходимую дату. Окно с календарем приведено на рисунке ниже. Более подробно создание дополнительных баз данных описано в данном разделе, ниже.



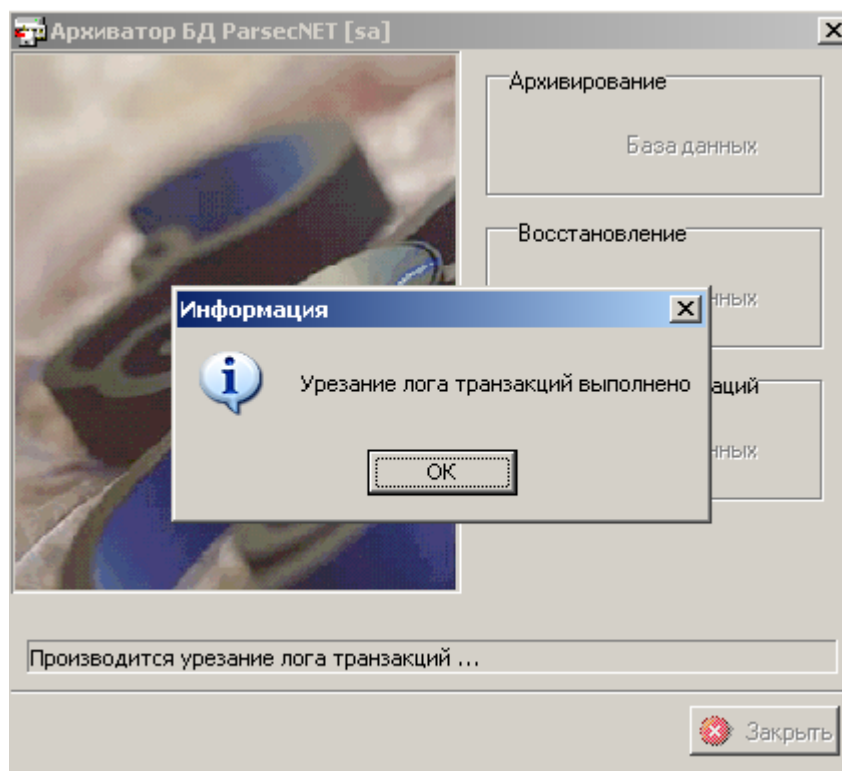
Календарь для определения даты.

- *Выгрузить все транзакции за исключением последних N штук.* Происходит выгрузка (не удаление!) транзакций, кроме последних (то количество, которое Вы определили). Количество транзакций, которое следует оставить в основной базе данных, определяется в поле, расположенном справа от строки.

Со старыми транзакциями можно поступить более радикально – просто удалить! Для этого следует использовать дополнительную опцию – **Удалить транзакции без выгрузки в базу данных**. Данная опция позволяет удалять выбранные транзакции без переноса их в другую базу. Она используется только совместно с одной из вышеперечисленных опций – удалятся либо транзакции произошедшие ранее указанной Вами даты, либо удалятся все транзакции за исключением последних N штук, определенных Вами!



Будьте осторожны, при использовании опции «Удалить транзакции без выгрузки в базу данных». **Данная операция необратима!!!** И в дальнейшем Вы не сможете восстановить удаленные транзакции!



Информация о завершении работ.

Перед удалением из рабочей базы, транзакции выгружаются в базу специального вида, имеющую имя ParsecDbLog_N, где N – инкрементальный порядковый номер.

База ParsecDbLog_N создается каждый раз, когда вызывается очистка на том же сервере, что и рабочая база.

После удаления транзакций СКУД Parsec из рабочей базы происходит очистка и сжатие файла журнала транзакций базы ParsecDB (для экономии места на диске).

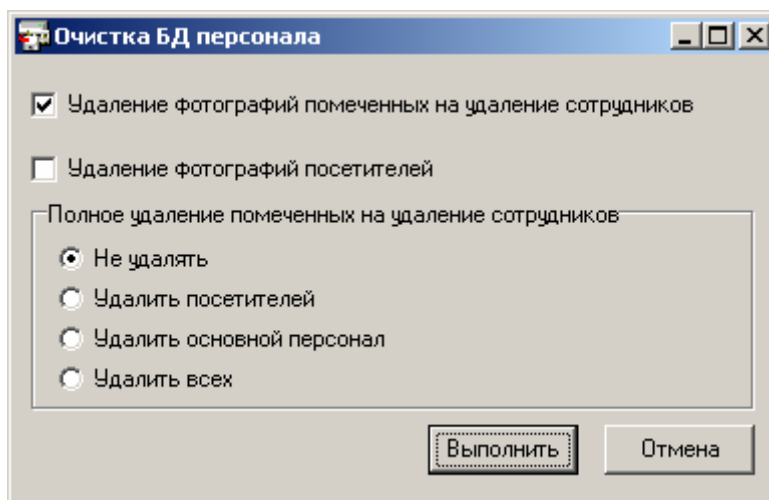
Параметры командной строки:

[-D]	Трактовать логин и пароль, как логин и пароль администратора БД (при отсутствии ключа логин и пароль трактуются как логин и пароль оператора Parsec);
-S SQLServerName	Имя SQL server (с instance);
-U login	Логин оператора ParsecNET логин администратора БД;
-P password	Пароль оператора ParsecNET пароль администратора БД;
[-B backup_path]	Произвести резервное копирование БД, файл резервной копии положить в папку backup_path;
[-T parameter]	Произвести очистку журнала транзакций в БД parameter = дата, до которой, транзакции будут выгружены в формате гггг-мм-дд или целое число строк, которые нужно оставить в журнале транзакций после урезания;

Примечание: в режиме урезания журнала транзакций необходимо регистрироваться с ключом -D (под учетной записью SQL SERVER), ключи -B и -T вместе не используются.

Очистка БД персонала

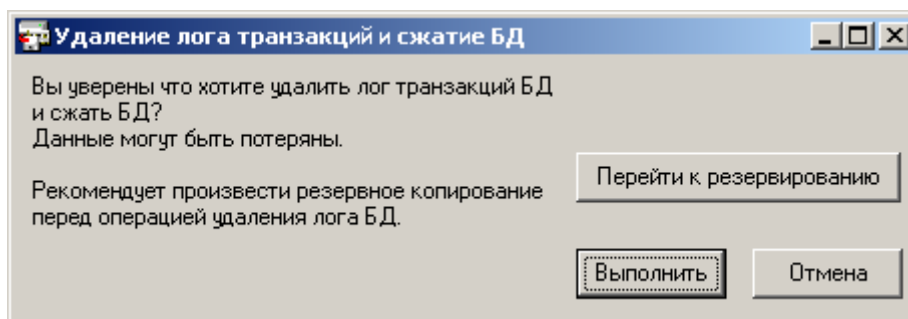
Данная функция позволяет удалить неактуальную информацию из базы данных персонала.



Выбор параметров очистки БД персонала.

Данные функции в утилите необходимы для уменьшения объема таблицы SQL. Удаленный из ParsecNET персонал, на самом деле остается в таблице SQL, появляется дополнительная пометка «удален 12.09...». Размер базы при этом не уменьшается. В организациях с большой текучкой кадров или большим количеством посетителей может возникнуть проблема с размером таблицы. Для уменьшения размера была введена функция «Очистка БД ПЕРСОНАЛА».

Удаление лога транзакций БД SQL Server и сжатие БД



Окно удаления лога транзакций БД SQL Server.

При удалении лога транзакций БД и сжатии происходит отрезание ненужной части одного из фалов БД – журнала транзакций, при этом БД существенно уменьшается в размерах, что увеличивает производительность и уменьшает размер бэкапа. К событиям ParsecNET эта операция не имеет никакого отношения, это администрирование БД SQL Server. Поэтому существует разграничение – «урезание журнала событий Parsec» и «очистка и сжатие журнала транзакций БД».

Архивы баз данных системы

Имена архивных файлов баз данных системы ParsecNET 2.5 образуются следующим образом:

\$B<year><month><day>_<hour><minute><second>.PLB

где \$B – признак архива базы данных системы, <year> – год создания архива, <month> – месяц создания архива, <day> – число (день) создания архива, <hour> – час создания архива, <minute> – минута создания архива, <second> – секунда создания архива, plb – расширение файлов архива системы.

Например, архив базы данных, созданный 03 мая 2007 года в 17 часов 38 минут и 36 секунд будет именоваться следующим образом – \$B20070503_173836.PLB.

Данная система автоматического именования архивных файлов позволяет легко определить время и дату его создания, а значит, и выбрать при восстановлении из списка тот файл, который действительно необходимо.

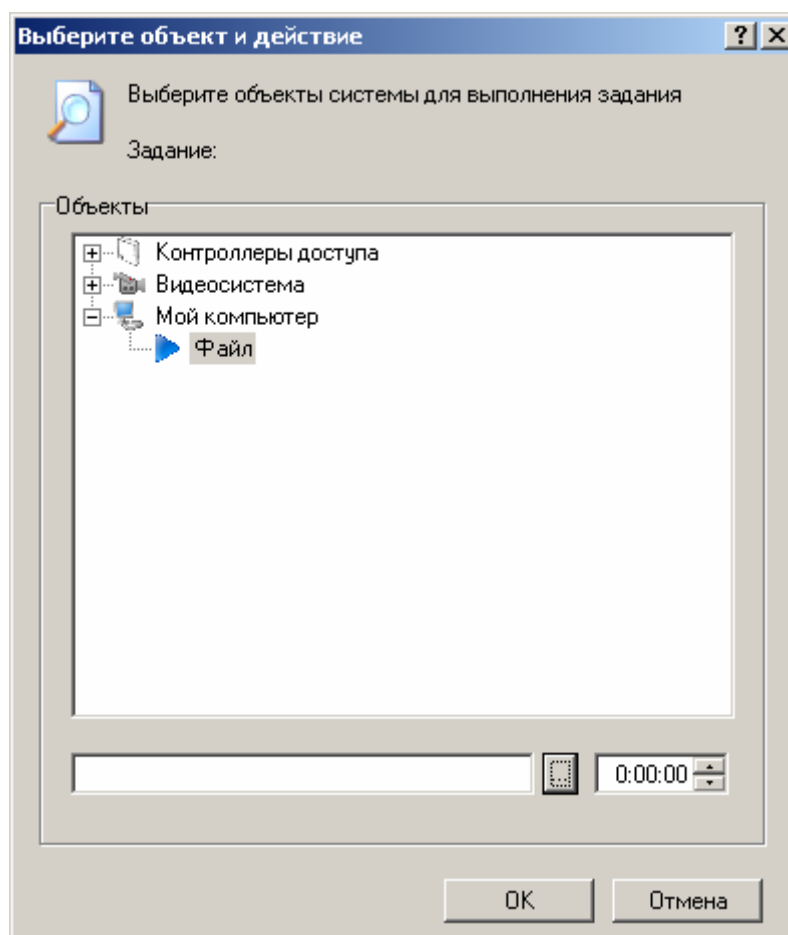
В архиве системы ParsecNET 2.5 содержится полная резервная копия базы данных системы и все конфигурационные файлы программы (*.cfg – файлы из рабочей директории программы).

Менеджер заданий Parsec®

Для работы с менеджером заданий Parsec® необходимо в приложении *Модули* основной системы выбрать *Менеджер заданий*. В открывшемся окне следует назначить задание, которое будет выполняться.

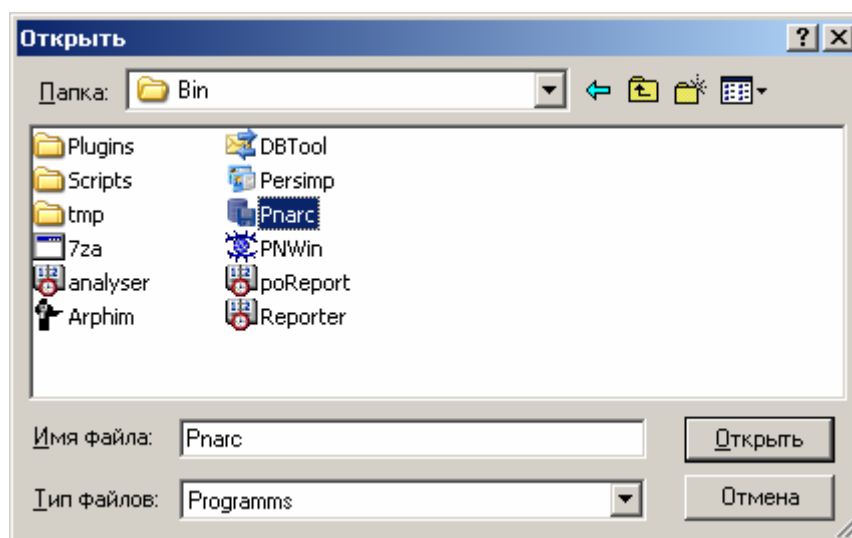
Здесь остановимся только на одном моменте назначения задания. Полную информацию о возможностях Менеджера заданий и способах назначения заданий можно найти в руководстве по установке и программированию для ПО PNWin (*Приложение 4*).

При назначении задания для запуска утилиты автосохранения, на закладке Действия в окне Объекты следует выбрать Мой компьютер и Файл, после чего нажать кнопку с троеточием (см. рисунок ниже).



Выбор объекта для назначения задания.

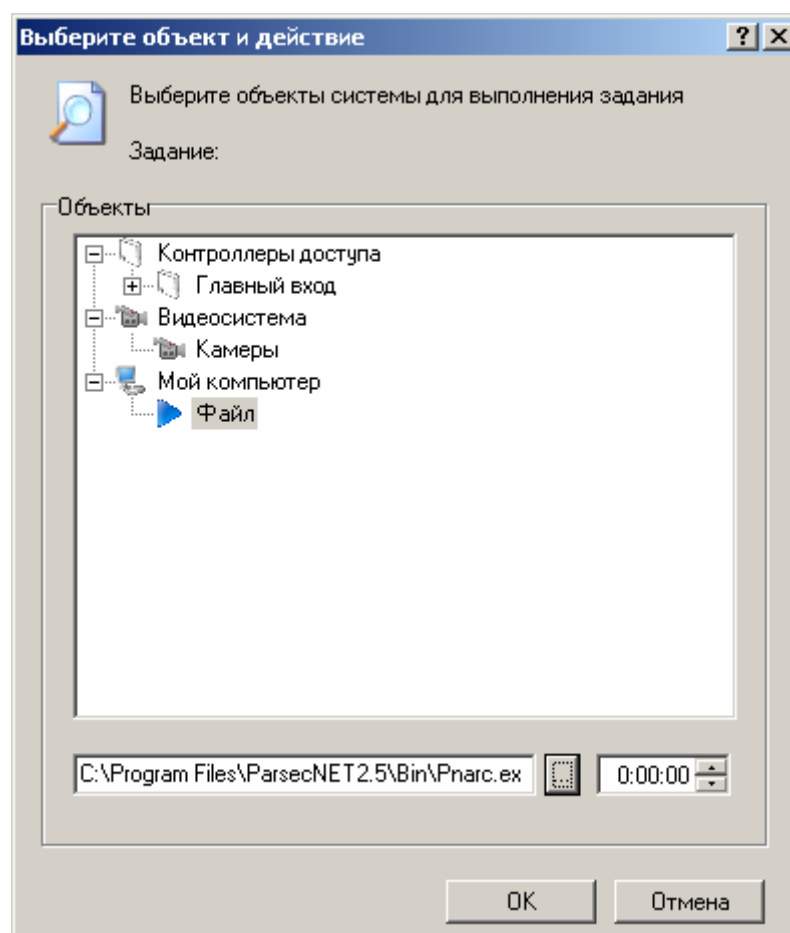
После того как была нажата кнопка с троеточием, отобразится окно, приведенное ниже.



Выбор требующейся программы.

В данном окне следует выбрать утилиту *Pnarc*, которая находится в папке bin. При установке системы по умолчанию путь следующий:

C:\Program Files\ParsecNET2.5\Bin\Pnarc.



Окно назначения действия и каталога для копирования баз данных.

После выполнения этих действий необходимо нажать кнопку **ОК**.

Запуск из командной строки

Параметры командной строки утилиты PnArc приведены ниже.

Формат запуска:

PnArc.exe

[-D вход с правами администратора сервера БД (иначе, при отсутствии данного ключа, вход будет осуществляться под правами оператора ParsecNET)]

-S имя SQL server

-U имя оператора ParsecNET или администратора БД

-P пароль оператора ParsecNET или администратора БД

-B папка, в которой создавать архивные копии

Ключ «-D» необязательный, остальные – обязательные.

Примеры:

Вариант 1. Указывается имя и пароль оператора ParsecNET:

```
PnArc.exe -S_SERVER\PARSECDDB -U_parsec -P_parsec -B"C:\Program Files\ParsecNET2.5\Backup"
```

Вариант 2. Указывается имя и пароль администратора сервера баз данных:

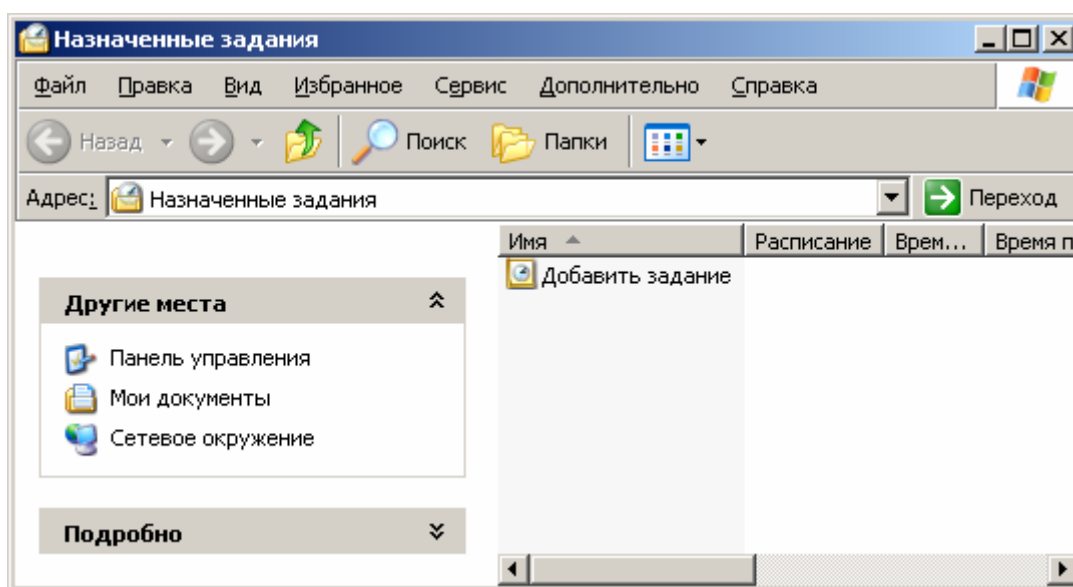
```
PnArc.exe -D -S_SERVER\PARSECDDB -U_sa -P_parsec -B"C:\Program Files\ParsecNET2.5\Backup"
```

Примечание: – вместо данного знака следует использовать пробел.

Менеджер заданий Windows®

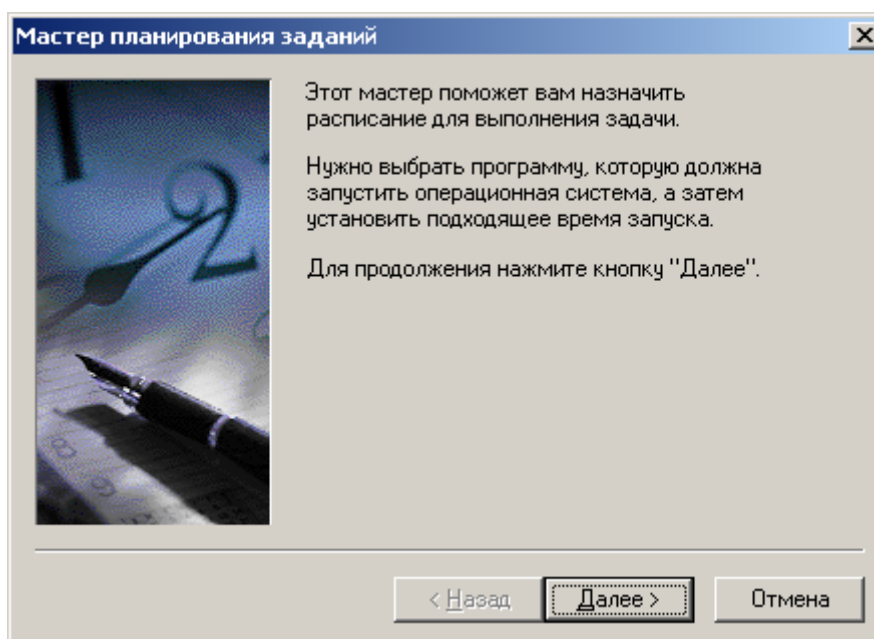
Назначение задания для функции автосохранения осуществляется следующим образом. В меню *Пуск* необходимо выбрать *Программы – Стандартные – Служебные – Назначенные задания*.

После этого на экране отобразится окно, приведенное ниже.



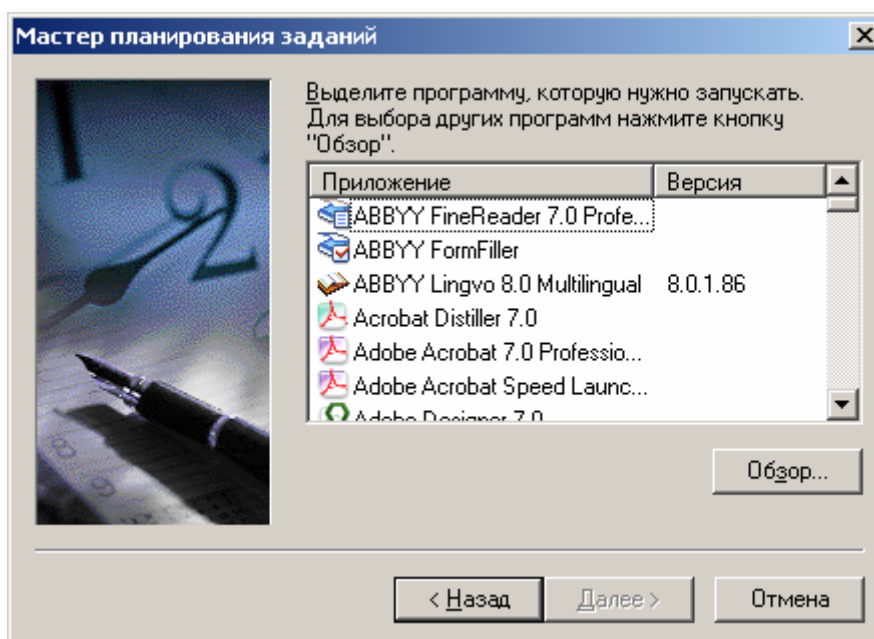
Окно для назначения нового задания.

В данном окне следует выбрать действие *Добавить задание*. После этого отобразится окно, приведенное на рисунке ниже.



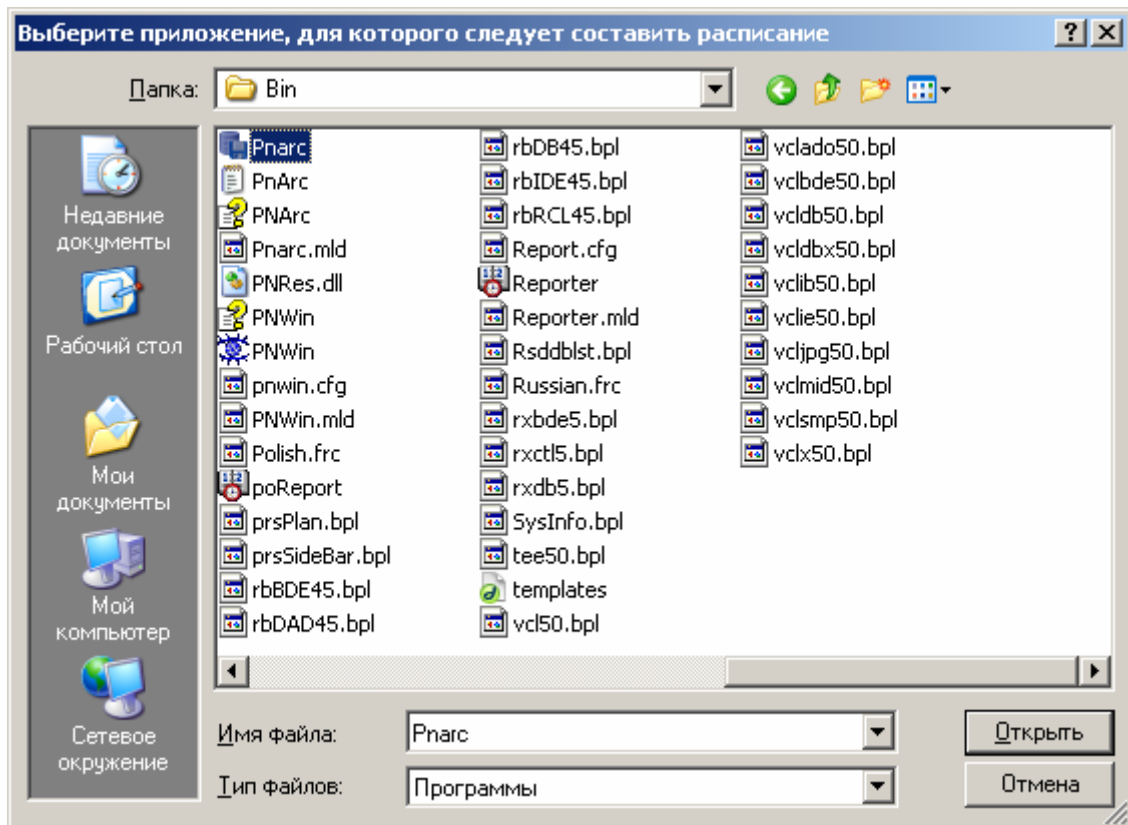
Окно мастера планирования заданий.

В данном окне требуется нажать на кнопку **Далее**.



Окно обзора доступных программ.

В этом окне необходимо нажать кнопку **Обзор**, для перехода к окну, в котором можно выбрать требующуюся программу.

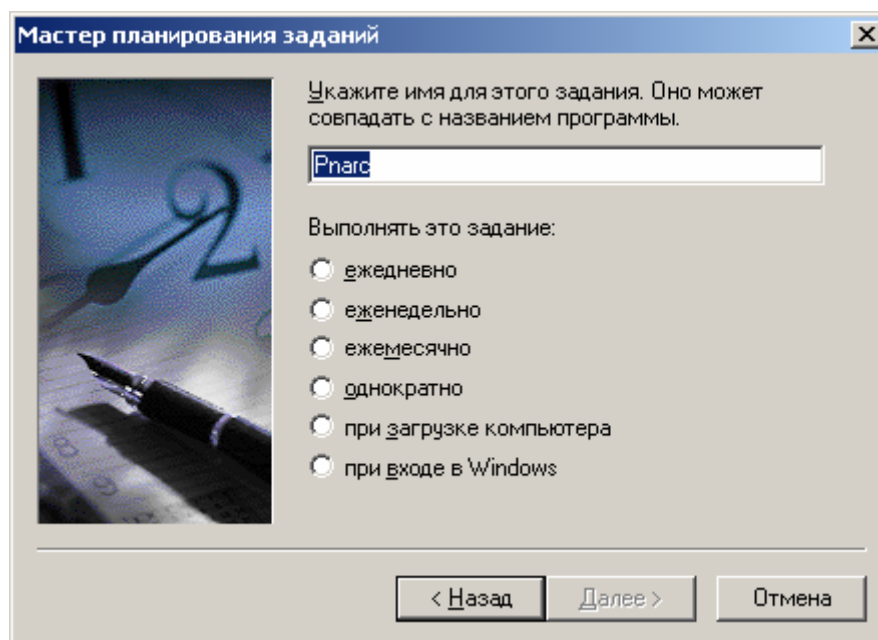


Окно выбора необходимой программы.

В данном окне следует выбрать утилиту *Pnarc*, которая находится в папке bin. При установке системы по умолчанию путь следующий:

C:\Program Files\ParsecNET2.5\Bin\Pnarc.exe.

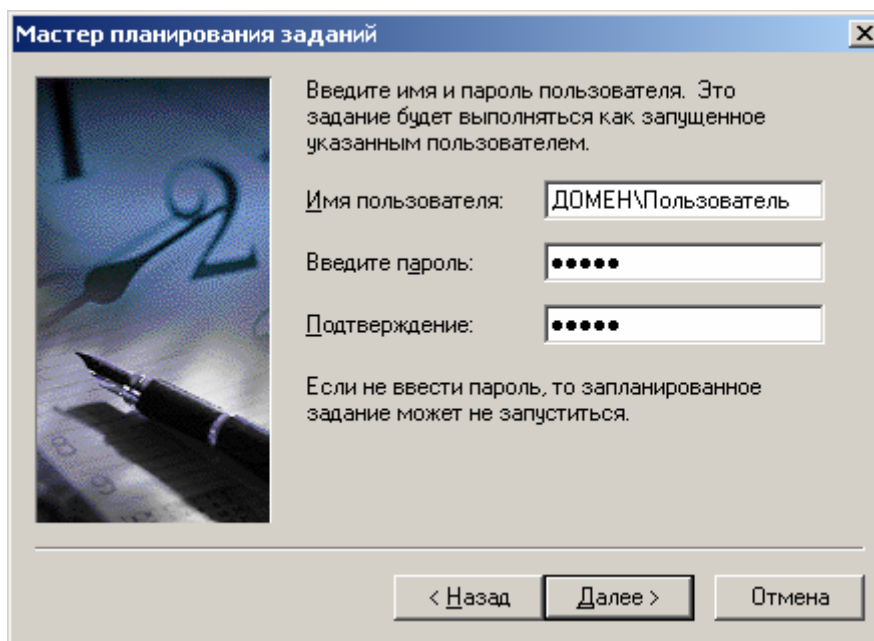
Далее отобразится окно, приведенное ниже, в котором следует определить тип задания, то есть когда задание должно выполняться.



Окно выбора типа задания.

Выбор типа задания осуществляется путем установки флажка слева от требуемого типа заданий. После установки флажка станет доступна кнопка **Далее**, которую необходимо

нажать для продолжения назначения задания. В противном случае следует нажать кнопку **Назад**.



Мастер планирования заданий

Введите имя и пароль пользователя. Это задание будет выполняться как запущенное указанным пользователем.

Имя пользователя:

Введите пароль:

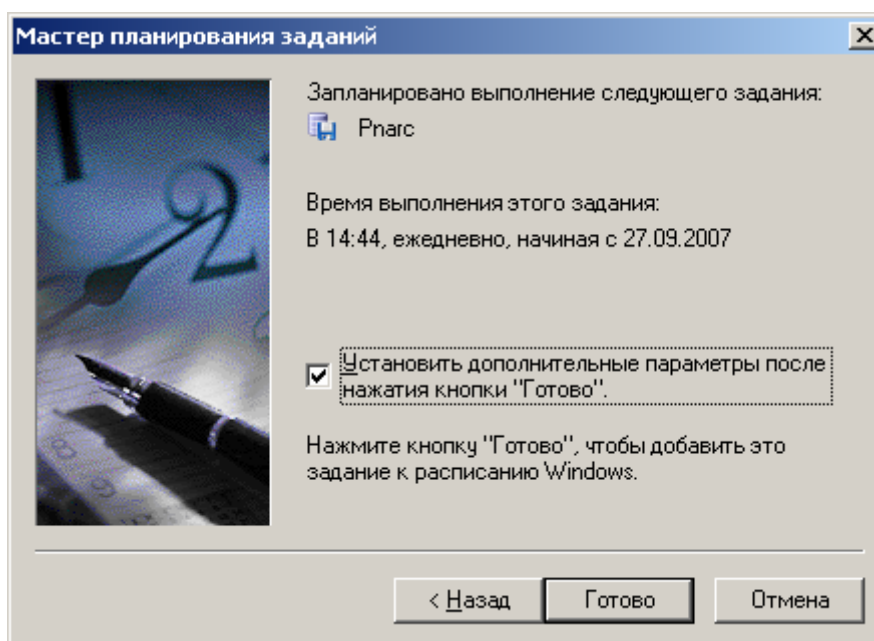
Подтверждение:

Если не ввести пароль, то запланированное задание может не запуститься.

< Назад Далее > Отмена


Окно для указания имени и пароля пользователя.

В этом окне требуется указать имя и пароль пользователя. Пароль указывается тот, который используется для входа в Windows®. После того как были введены все требующиеся данные необходимо нажать кнопку **Далее**.



Мастер планирования заданий

Запланировано выполнение следующего задания:

 Parsec

Время выполнения этого задания:
В 14:44, ежедневно, начиная с 27.09.2007

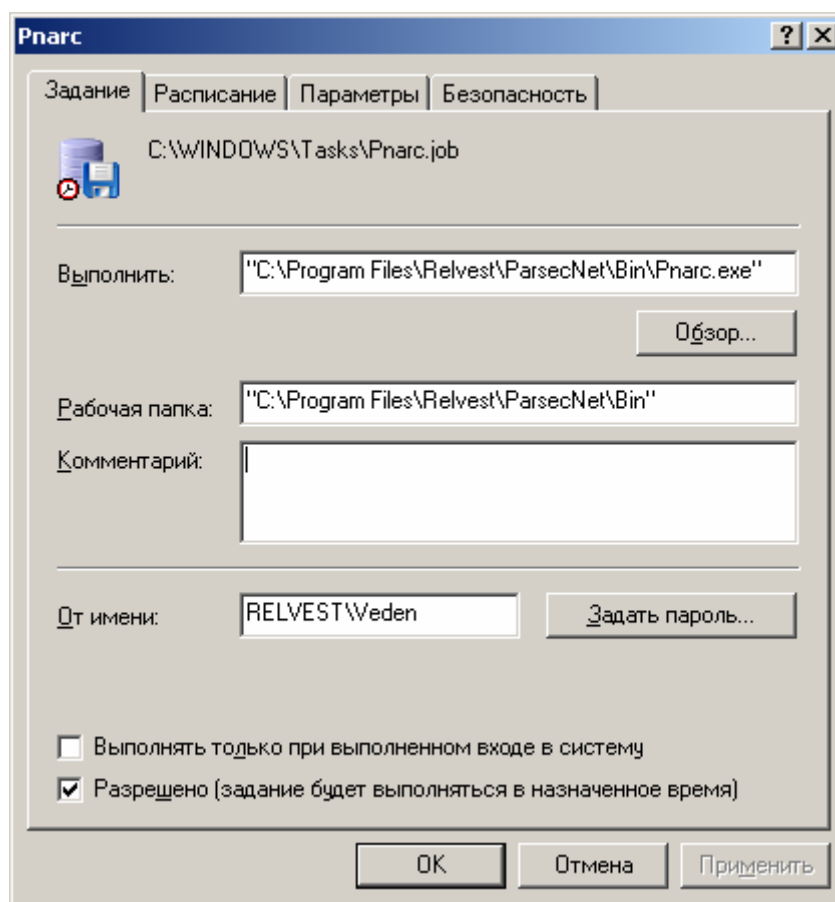
Установить дополнительные параметры после нажатия кнопки "Готово".

Нажмите кнопку "Готово", чтобы добавить это задание к расписанию Windows.

< Назад Готово Отмена

Окно завершения работы мастера.

В этом окне необходимо установить флажок в пункте «Установить дополнительные параметры после нажатия кнопки "Готово"». После установки флажка следует нажать кнопку **Готово**, после чего отобразится следующее окно.



Окно для установки дополнительных параметров.

Запуск из командной строки

Параметры командной строки утилиты PnArc приведены ниже.

Формат запуска:

PnArc.exe

[-D вход с правами администратора сервера БД (иначе, при отсутствии данного ключа, вход будет осуществляться под правами оператора ParsecNET)]

-S имя SQL server

-U имя оператора ParsecNET или администратора БД

-P пароль оператора ParsecNET или администратора БД

-B папка, в которой создавать архивные копии

Ключ «-D» необязательный, остальные – обязательные.

Примеры:

Вариант 1. Указывается имя и пароль оператора ParsecNET:

```
PnArc.exe -S_SERVER\PARSECDB -U_parsec -P_parsec -B_
C:\Program Files\ParsecNET2.5\Backup"
```

Вариант 2. Указывается имя и пароль администратора сервера баз данных:

```
PnArc.exe -D -S_SERVER\PARSECDB -U_sa -P_parsec -B_
C:\Program Files\ParsecNET2.5\Backup"
```

Примечание: _ – вместо данного знака следует использовать пробел.

После этого необходимо нажать кнопки **Применить** и **ОК**.

Импорт данных о персонале

Назначение

Утилита *PersImp* предназначена для работы в составе интегрированной системы безопасности ParsecNET 2 и обеспечивает импортирование текстовых файлов формата CSV, содержащих информацию о персонале в базу данных системы.

Использование утилиты целесообразно при начальной загрузке системы, когда большие списки персонала уже существуют в БД бухгалтерии, отдела кадров и т.п.

Исходные данные

Для работы утилиты необходимо наличие заранее подготовленных текстовых файлов с данными в формате CSV. Такие файлы могут быть получены путем экспорта данных в текстовый файл из различных систем хранения информации (таких, например, как *MS Access*, *MS Excel* и др.). Файл формата CSV представляет собой обыкновенный текстовый файл, каждая строка которого является записью базы данных. В качестве разделителя полей могут использоваться любые символы (в том числе и символ табуляции). Следует обратить особое внимание на выбор разделителя – разделитель не должен совпадать ни с одним символом, встречающимся в данных, например, можно в качестве разделителя использовать символ табуляции. Не допускается использование исходных файлов с полями фиксированной длины и символами ограничения поля (такими, как открывающие и закрывающие кавычки).

Примечание: В файлах с полями фиксированной длины может не существовать разделителей. Начало очередного поля записи определяется по конкретной позиции в строке. Например, второе поле записи начинается с 8-го символа строки, третье с 12-го символа и т.д.

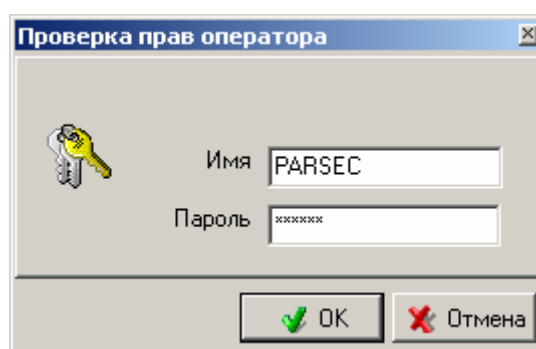
Запуск программы

После установки на компьютер по умолчанию программа *PNArc.exe* находится в том же каталоге, где и основное приложение, то есть в каталоге

C:\Program Files\ParsecNET2.5\Bin (при установке системы в каталог по умолчанию)

Запуск программы производится аналогично запуску других программ, работающих под Windows. Если иконка программы находится на рабочем столе, то необходимо дважды щелкнуть мышкой на иконке программы. В любом случае, вы можете запустить программу из раздела **Программы** меню **Пуск**.

После запуска программы на экране появится диалог проверки прав оператора, приведенный на рисунке ниже:



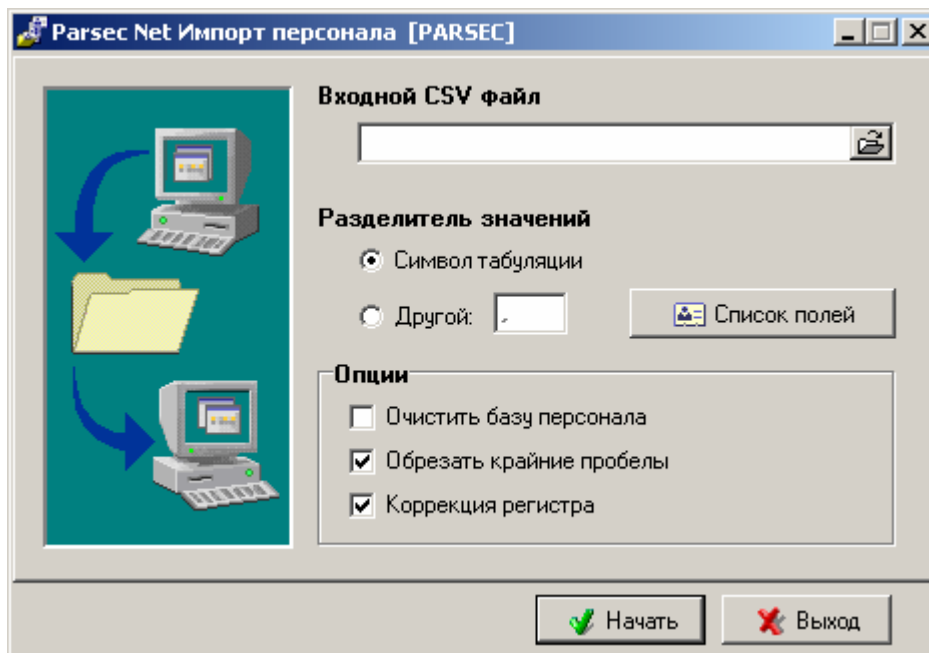
Проверка прав оператора.

Еще раз напомним, что после установки программы в системе имеется один оператор с максимальными правами, имя и пароль которого – **PARSEC**.

Необходимо набрать имя и пароль оператора. Если имя и пароль оператора введены правильно, а также если оператор имеет полномочия редактирования базы данных персонала в системе, то программа загружается, и на экране появляется главное окно программы.

Главное окно программы

После запуска программы на экране ПК отобразится главное окно, вид которого приведен на рисунке ниже.



Главное окно программы.

В этом окне производится установка основных параметров, необходимых для работы программы.

Первым параметром, который вам необходимо задать, является имя входного файла типа CSV. Можно указать файл, набрав его имя непосредственно в строке ввода, либо выбрать файл при помощи стандартного окна выбора файла, нажав на кнопку справа от строки ввода.

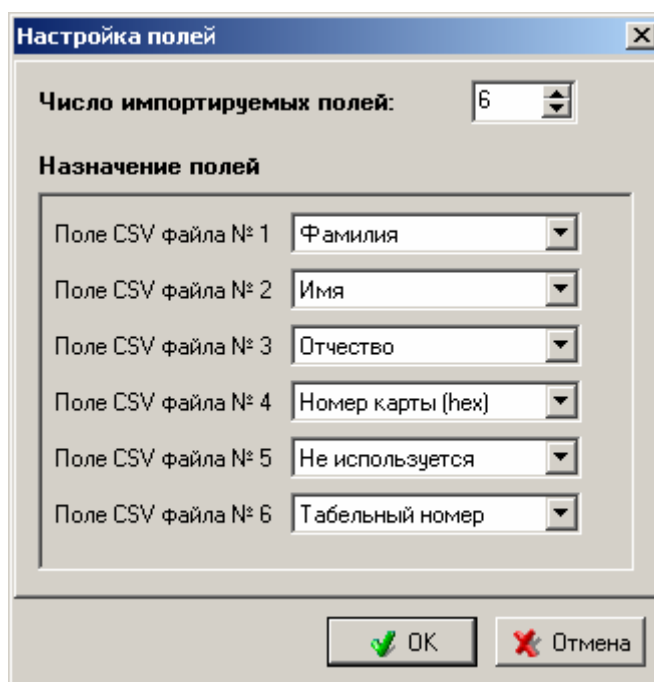
После выбора исходного файла необходимо указать разделитель полей, используемый в выбранном файле. Это может быть символ табуляции или любой другой печатный символ, по вашему усмотрению.

Затем вы можете произвести настройку импортируемых полей нажатием кнопки **Список полей**, а так же задать опции обработки входных данных установкой соответствующих флажков в панели **Опции** в нижней части окна.

Настройка полей импорта

Для того, чтобы задать количество импортируемых полей, а также соответствие их значений полям базы данных персонала системы, необходимо открыть окно настройки полей нажатием кнопки **Список полей** в главном окне программы *PersImp*.

Вид этого окна представлен на рисунке ниже:



Окно выбора импортируемых полей.

В верхней части окна при помощи строки ввода вы можете задать количество полей в исходном файле CSV. Однако, нельзя импортировать менее двух полей, т.к. информация о пользователе **должна содержать как минимум его Фамилию и Имя**. Наличие остальных полей необязательно, и они могут быть заполнены, при необходимости, позже уже непосредственно в редакторе персонала основного приложения системы. Более того, ни одна БД не содержит полный набор полей системы.

При выборе количества полей CSV файла в панели *Соответствие полей* появляется необходимое число выпадающих меню, где необходимо указать соответствие каждого из полей импортируемого файла полям базы данных персонала. Если какие-либо из полей CSV файла не должны быть импортированы, то в выпадающем списке назначения поля необходимо выбрать «Не используется» (например, поле 5 входного файла на рис. выше).

По умолчанию программа настроена на импорт 3-х полей CSV файла соответствующих *Имени, Фамилии и Отчеству* персонала.

Вы можете импортировать код карты, уже имеющейся у сотрудника. Код может быть представлен в CSV файле либо в десятичном формате, либо в шестнадцатеричном. При импорте кода карты в выпадающем списке назначения поля выберите соответствующую строку. Надо отметить, что перед кодом карты в файле не должно быть никаких символов признака формата, таких как «d», «h», «#» и т.д.

Не следует забывать, что поля *Фамилии и Имени* являются обязательными полями, и их импорт обязателен.

Опции импортирования

В главном окне программы при помощи флажков можно установить необходимые параметры импортирования:

- *Очистить базу персонала.* Перед импортированием вся информация базы данных персонала удаляется. **Будьте предельно внимательны при выборе этой опции – ее выбор влечет за собой уничтожение всей предыдущей информации о пользователях системы.** При использовании данной опции настоятельно рекомендуется предварительно сделать архивные копии баз данных.
- *Обрезать крайние пробелы.* Удалять ведущие и замыкающие пробелы в полях исходного файла, появляющиеся иногда при некорректном вводе данных.
- *Коррекция регистра.* Производить преобразование регистра всех импортируемых значений таким образом, что первый символ будет всегда заглавным, а все

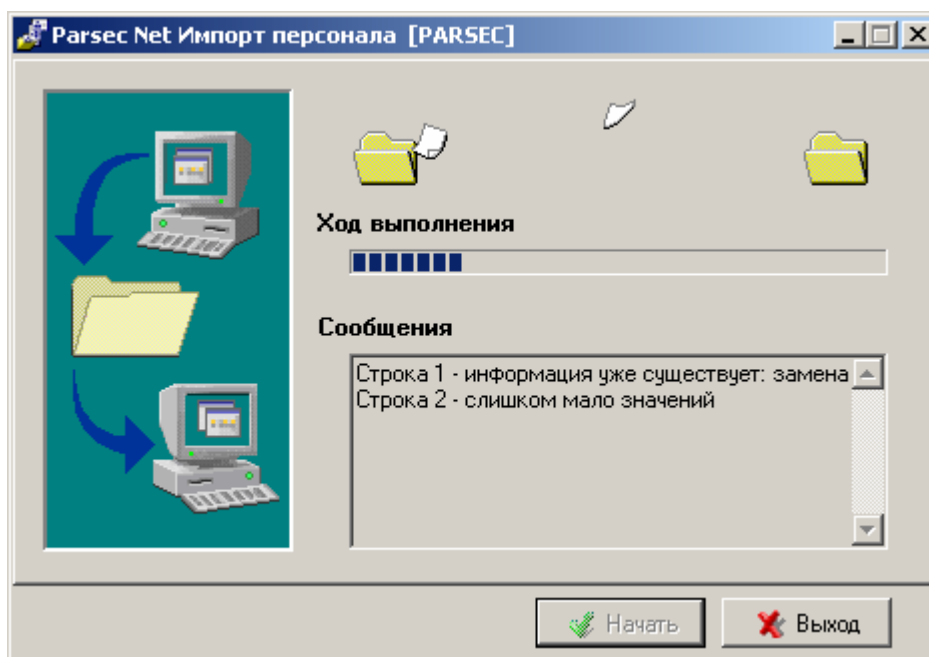
остальные строчными. Как и предыдущая, данная опция позволяет автоматически скорректировать ошибки ввода данных.

Импортирование

После выбора исходного файла данных, задания символа разделителя, настройки полей импорта и установки дополнительных опций можно приступить непосредственно к импортированию данных нажатием кнопки **OK** в нижней части главного окна программы.

Если была выбрана опция предварительной очистки базы данных персонала, то появится запрос на подтверждение удаления всей информации о пользователях.

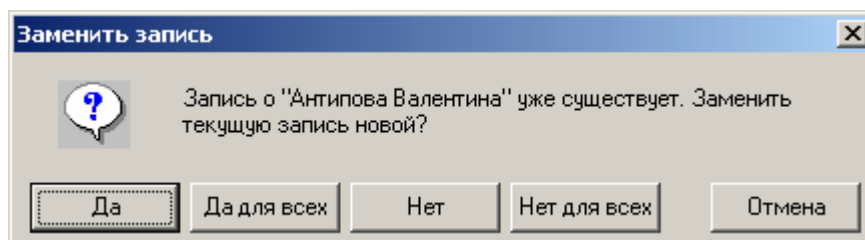
После этого начинается процесс импортирования, сопровождающийся сменой вида главного окна программы. Изображение главного окна программы в ходе импортирования представлено на рисунке ниже.



Вид главного окна в процессе импортирования.

В верхней части окна находится индикатор, изображающий ход процесса импортирования. В списке *Сообщения* выводятся все замечания, ошибки и сообщения, появляющиеся в процессе импортирования. Кнопка **Выход**, находящаяся в нижней части окна, предназначена для возможности прерывания процесса импортирования.

В ходе импортирования из файла исключаются все пустые строки, а также строки, в которых нет обязательных полей фамилии и имени. Если при импортировании во входном файле данных обнаруживается запись, которая уже присутствует в базе данных, на экране появляется окно выбора дальнейших действий, показанное на рисунке ниже:



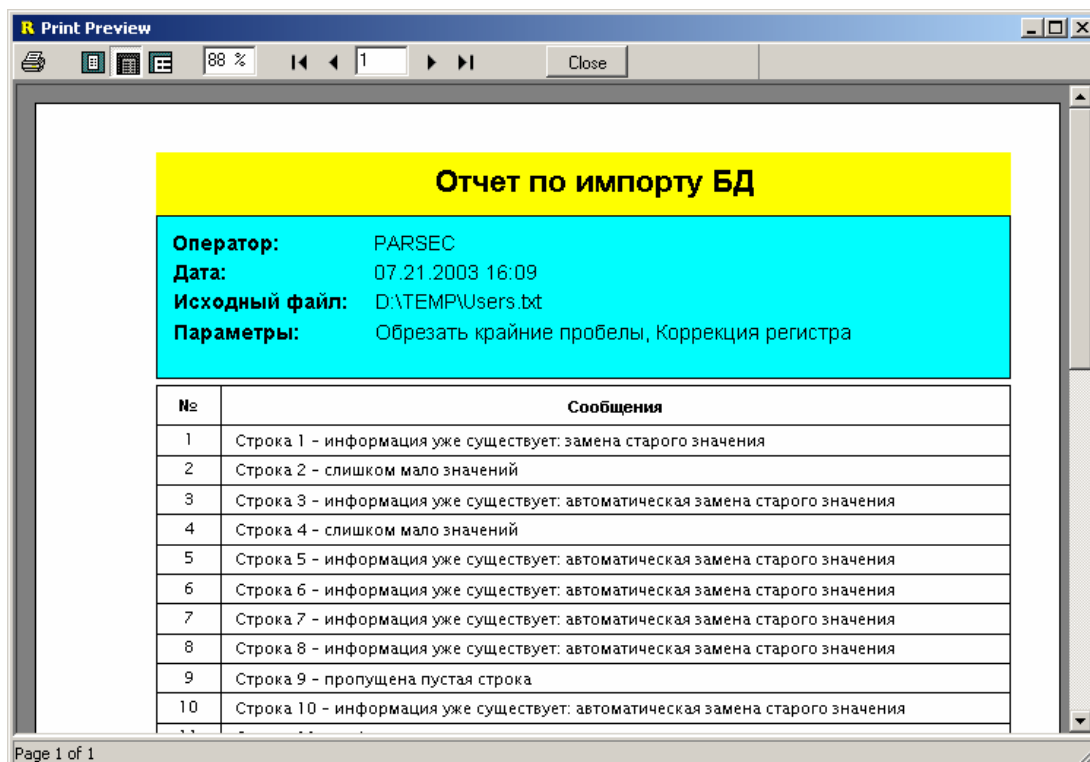
Выбор варианта замены существующей записи.

В этом окне можно выбрать, что делать с этой записью: пропустить или заменить старую запись новой, можно так же указать, что делать программе в подобных ситуациях в дальнейшем: пропускать все такие записи или заменять все старые значения новыми.

После завершения процесса импортирования можно закончить работу программы нажатием кнопки **Закончить** или получить расширенный отчет по событиям, произошедшим в процессе импортирования нажатием кнопки **Отчет**. Данные кнопки появляются автоматически по окончании импортирования.

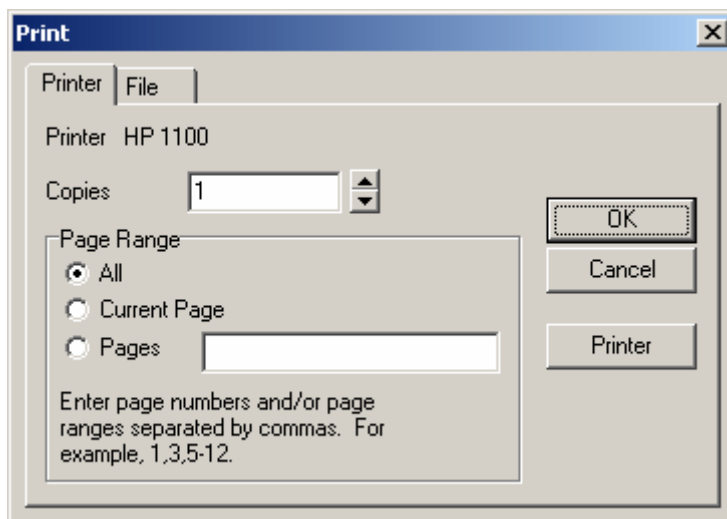
Отчет об импортировании персонала

Окно отчета об импортировании представлено на рисунке ниже. В отчет выносятся все сообщения, появившиеся в процессе импорта. Основную часть окна занимает вид листа отчета. В верхней части окна расположена панель с кнопками меню. Назначение каждой из кнопок панели инструментов описано в *Приложении 1*.



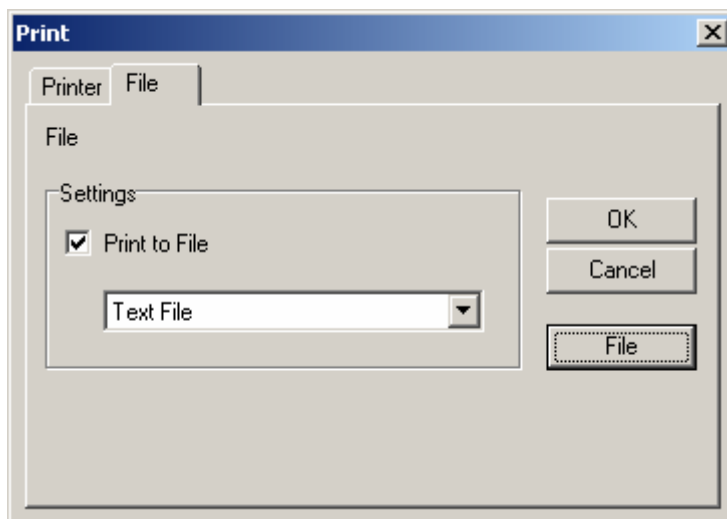
Окно отчета об импортировании.

Отчет можно просто просмотреть, а также распечатать на принтере или сохранить в текстовом файле. Для сохранения отчета нажмите кнопку вывода на печать (самую левую кнопку на панели с кнопками). Вы увидите окно, приведенное на рисунке ниже. В этом окне есть две вкладки: *Printer* и *File*. Первая служит для вывода отчета на принтер, с установкой всех необходимых параметров печати. Например, если отчет слишком большой, то вы можете распечатать не все страницы, а только выборочные. Здесь же вы можете настроить параметры принтера и выбрать желаемое число копий для печати.



Окно печати отчета.

С использованием второй вкладки вы можете сохранить отчет в текстовом файле на диске. Вид вкладки *File* показан на рисунке ниже.



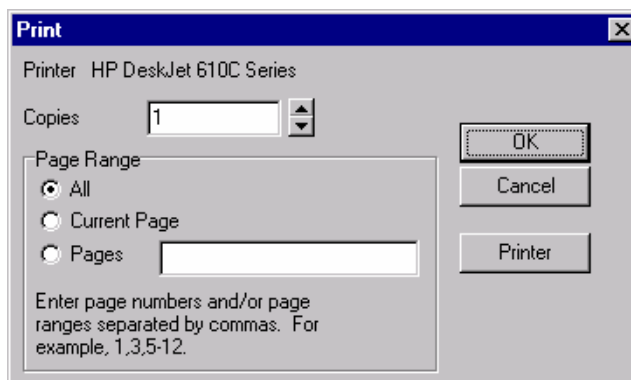
Сохранение отчета в файле.

Для сохранения отчета в файл в панели *Settings* необходимо установить флажок *Print to File*. Вы можете сами выбрать имя файла и директорию, в которой он будет сохранен. Для этого нажмите кнопку **File**. После всех установок нажмите кнопку **OK**.

Приложение 1. Печать отчетов



При большом количестве страниц отчета не обязательно распечатывать все страницы. В диалоге печати (см. рисунок ниже) вы можете выбрать печать только текущей страницы, или произвольное число страниц, в произвольном порядке, указав их номера в строке «Страницы».



Настройка параметров печати.